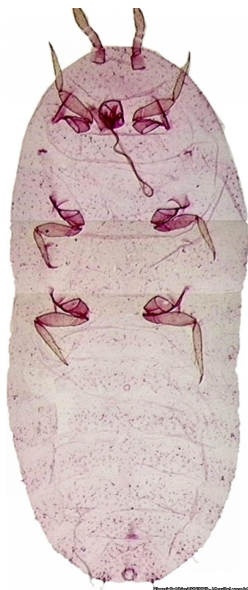


# KARANTIINNE TAIMEKAHJUSTAJA

## *Ripersiella hibisci*

### Taimkahjustaja lühikirjeldus

*R. hibisci* on nokaliste seltsi kuuluv mitmetoiduline kilptäiline, kes kahjustab potistatud bonsai- ja dekoratiivtaimede juuri. Esimest korda kirjeldati taimkahjurit teepöösas, kuid omab ilmselt paljusid looduslikke peremeestaimi.



*R. hibisci* mikroskoobist vaadatuna

Foto: J.-F. Germain, Plant Health Laboratory, Prantsusmaa



*R. hibisci* tekitatud vahajad kogumikud juurtel ning suurendatud kilptäiline

Foto: „Ювасик», форум.грината.рф

### Kahjustustunnused

Tavaliselt on kahjustustunnuseid vähe või puuduvad üldse. Kahjuriga nakatunud taimed võivad kasvada aeglasemalt. Olenevalt peremeestaimest võivad lehed muutuda kahvatuks ja kollaseks või halliks ning närbuda, või ka pehmeks ja pruuniks. Taimede juurtele, mullapinnale ja pottide siseküljele tekivad vahajad kogumikud.

### Peremeestaimed

*R. hibisci* kahjustab peamiselt potitaimi, eriti bonsaitaimedena kasvatatavaid taimi nt *Serissa foetida*, ovaal-lehine liguster, granaatõun, sagereetsia, väikeselehine jalakas ja jaapani tselkva. Teisteks peremeestaimedeks on sigaretilill, rooshibisk, harilik oleander, pelargoon, rododendron, tiigerleht, diifenbahhia, viigipuu ning mitmed kookospalmid. Looduses on taimkahjuri põhiliseks peremeestaimeks teepöösas.

### Levik

*R. hibisci* kauglevik on võimalik eelkõige potistatud bonsai- ja dekoratiivtaimede rahvusvahelisel kaubavahetusel. Taimkahjuri nümfid on liikuvad, kuid täiskasvanud emasisendid on väheliikuvad. Taimkahjuri nümfid levivad kasvuhoones kiiresti koos kastmisveega.

Lisainfo: EPPO Global Database - [taimekahjustaja iseloomustus ja levikuala](#)

\* EPPO – Euroopa ja Vahemeremaade taimekaitseorganisatsioon